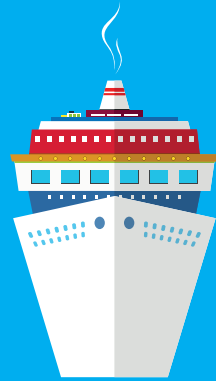
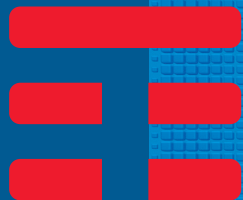


TIM IN NAVE

F.A.Q.

FRANÇAIS

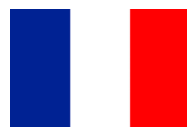
 **TIM**



#Q1

Qu'est-ce que TIM in Nave ?

TIM in Nave vous permet d'utiliser votre terminal pendant la navigation en haute mer. Grâce à une liaison satellite, le bateau est connecté au réseau mobile maritime de TIM qui permet l'utilisation de tous les services normalement disponibles au sol.



#Q2

Que dois-je faire pour bénéficier de TIM in Nave ?

TIM in Nave est disponible pour tous les clients TIM et pour les clients d'autres opérateurs mobiles avec lesquels TIM a conclu un accord de roaming maritime. Quand le bateau est loin des côtes et que les réseaux terrestres ne peuvent plus être atteints, vous serez automatiquement connecté au réseau maritime TIM@Sea et prêts pour utiliser le service radiomobile comme vous l'avez toujours fait à terre. Pour identifier le réseau maritime sur votre terminal mobile, les codes « TIM@Sea » ou un code commençant par « 901 » apparaîtront.

#Q3

Qui peut bénéficier du réseau maritime TIM ?

Le réseau maritime de TIM est disponible pour tous les clients TIM et pour les clients d'autres opérateurs mobiles avec lesquels TIM a conclu un accord de roaming maritime. Toute personne non-cliente de TIM est sous la couverture du réseau maritime TIM in Nave si un code commençant par « 901 » s'affiche sur le terminal mobile. Les modalités d'utilisation et les coûts sont définis et à vérifier avec votre opérateur mobile.

#Q4

Quand TIM in Nave s'active-t-il ?

L'activation se fait quand le bateau est en haute mer ; mais uniquement quand l'un des codes suivants « TIM@Sea » ou un code qui commence par « 901 » apparaîtra sur votre terminal, vous pourrez utiliser le réseau maritime de TIM. Normalement, cela se produit quand le signal terrestre n'est plus disponible et de toute façon à au moins 2 milles marins des côtes.

#Q5

Comment fonctionnent les SMS ?

Vous pouvez envoyer et recevoir des SMS comme vous le feriez à terre.

#Q6

Si mon terminal reste allumé mais que je ne l'utilise pas, des coûts peuvent-ils m'être débités pour le service des données ?

Les terminaux dont la fonctionnalité « données » est active, peuvent se connecter au réseau pour faire des mises à jour et des synchronisations. Afin de contrôler les coûts et éviter le « shock billing » en surveillant l'utilisation du service de données, il est conseillé de :

1. Désactiver le service de données roaming quand il n'est pas utilisé et de ne le réactiver que lorsque l'on veut contrôler les emails ou naviguer sur Internet.
2. Désactiver la fonctionnalité donnée sur votre terminal ou activer le mode avion dans les réglages de votre terminal mobile.

#Q7

Puis-je utiliser Internet et les Mails ?

Pour les clients TIM et pour les clients d'autres opérateurs mobiles ayant des accords de roaming données avec TIM, le service des données est automatiquement disponible sur le réseau maritime TIM@Sea. En cas de problèmes de connexion, les clients non TIM devront vérifier avec leur opérateur mobile si le service de données a été activé. Les clients devront toutefois toujours vérifier qu'ils ont activé la fonction données et roaming sur leur terminal. L'accès aux données est optimisé pour les services les plus communs, tels que les chats, l'envoi et la réception de courriels, la consultation d'Internet et la connexion aux réseaux sociaux. Il convient de vérifier si la fonction données roaming sur votre terminal est activée.

#Q8

Est-il possible de désactiver le trafic TIM in Nave ?

Si vous ne voulez pas bénéficier de TIM in Nave, désactivez l'option roaming ou activez le mode avion dans les réglages de votre terminal mobile. Si vous ne voulez pas bénéficier de la seule connexion des données, désactivez le trafic des données dans les réglages de votre terminal mobile.

#Q9

Que dois-je faire si mon terminal se déconnecte du réseau maritime TIM@Sea ?

Il arrive parfois que le réseau TIM@Sea soit temporairement désactivé. Cela se produit quand le bateau s'approche du port de destination ou se trouve à proximité des côtes. Quand le système se réactive, le terminal mobile est automatiquement enregistré sur le réseau et à nouveau activé pour l'utilisation de TIM in Nave. Conformément à la législation locale, il pourrait se produire, pendant la navigation, des déconnexions temporaires ou une perte de qualité de service, en particulier lors de la navigation près d'une ligne côtière. L'activation/la désactivation du réseau maritime TIM varie d'un pays à l'autre selon la législation locale. En général, cela se produit entre 2 et 12 milles marins de la ligne côtière.

#Q10

Ai-je besoin d'un appareil mobile particulier pour bénéficier de la couverture maritime TIM@Sea ?

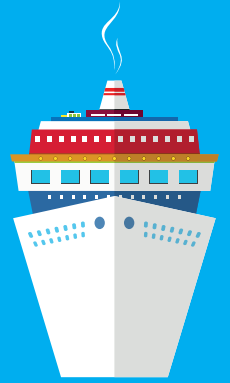
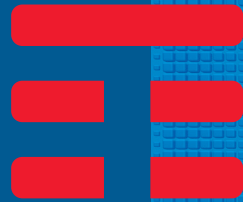
Tous les terminaux mobiles commercialisés aujourd'hui permettent d'utiliser le réseau qui travaille sur différentes fréquences, et ils sont donc adaptés à l'utilisation du réseau maritime TIM in Nave. Consultez la fiche technique et les instructions de votre terminal mobile en cas de limites d'application.

TIM IN NAVE

F.A.Q.

ESPAÑOL

 **TIM**



#Q1

¿Qué es “TIM in Nave”?

TIM in Nave te permite utilizar tu dispositivo mientras estás navegando en alta mar. Gracias a una conexión por satélite, el barco está conectado a la red móvil marítima de TIM, que permite utilizar todos los servicios que normalmente están disponibles en tierra.



#Q2

¿Qué tengo que hacer para acceder a TIM in Nave?

TIM in Nave está disponible para todos los clientes TIM y para los clientes de otros operadores de telefonía móvil con los que TIM ha estipulado un acuerdo de roaming marítimo. Cuando el barco se aleja de la costa y las redes terrestres ya no tienen cobertura, te conectarás automáticamente a la red marítima TIM@Sea y podrás utilizar el servicio móvil igual que si estuvieras en tierra. Para identificar la red marítima, aparecerán en tu dispositivo móvil los códigos “TIM@Sea” o un código que empieza por “901”. Consulta las condiciones de uso y los costes con tu operador de telefonía móvil.

#Q3

¿Quién puede utilizar la red marítima TIM?

La red marítima de TIM está disponible para todos los clientes TIM y para los clientes de otros operadores de telefonía móvil con los que TIM tenga un acuerdo de roaming marítimo. Quien no es cliente TIM, tiene acceso a la red marítima TIM in Nave si, en su dispositivo móvil, aparece un código que empieza por “901”. Consulta las condiciones de uso y los costes con tu operador de telefonía móvil.

#Q4

¿Cuándo se activa TIM in Nave?

Se activa cuando el barco está en alta mar y cuando visualices uno de los siguientes códigos “TIM@Sea” o un código que empieza por “901” en tu dispositivo, que te permitirán utilizar la red marítima de TIM. Normalmente, esto ocurre cuando la señal terrestre ya no está disponible y, en cualquier caso, como mínimo a 2 millas de la costa.

#Q5

¿Cómo funcionan los SMS?

Puedes enviar y recibir SMS como si estuvieras en tierra.

#Q6

Si mi dispositivo permanece encendido, pero no lo utilizo, ¿me pueden cobrar el coste por el servicio de los datos?

Los dispositivos que tienen la función “datos” activa se pueden conectar a la red para realizar actualizaciones y la sincronización. Para controlar los costes y evitar “sorpresas en la factura” supervisando el uso del servicio de datos, se recomienda:

1. Deshabilitar el servicio de itinerancia de datos cuando no esté en uso y reactivarlo solo cuando quieras revisar tu correo electrónico o navegar por Internet.
2. Desactivar la funcionalidad de datos de tu dispositivo o activar el modo avión en la configuración de tu dispositivo móvil.

#Q7

¿Puedo utilizar Internet y el correo electrónico?

Para los clientes TIM y los clientes de otros operadores de telefonía móvil que tienen acuerdos de roaming de datos con TIM, el servicio de datos está automáticamente disponible en la red marítima TIM@Sea. En caso de problemas de conexión, los clientes que no sean de TIM tendrán que comprobar con su operador móvil si el servicio de datos ha sido habilitado. De todas formas, los clientes tendrán que comprobar siempre que la función de datos y el roaming estén activados en su dispositivo. El acceso a los datos está optimizado para los servicios más frecuentes como el chat, enviar y recibir correos, consultar internet y conectarse a las redes sociales. Comprueba si está activada la función roaming de datos en tu dispositivo.

#Q8

¿Se puede deshabilitar el tráfico TIM in Nave?

Si no quieres acceder a TIM in Nave, desactiva la opción roaming o activa el modo avión en las configuraciones de tu dispositivo móvil. Si no quieres disponer de la conexión de datos, desactiva el tráfico de datos de las configuraciones de tu dispositivo móvil.

#Q9

¿Qué tengo que hacer si mi dispositivo se desconecta de la red marítima TIM@Sea?

Hay momentos en los que la red TIM@Sea está temporalmente deshabilitada. Esto ocurre cuando el barco se está acercando al puerto de destino o está cerca de la costa. Cuando el sistema se reactiva, el dispositivo móvil se conecta automáticamente a la red y vuelve a estar habilitado para utilizar TIM in Nave. De conformidad con la legislación local, pueden producirse desconexiones temporales o pérdida de la calidad del servicio durante la navegación, especialmente cuando se navega cerca de la costa. La activación/desactivación de la red marítima TIM varía según el país y la legislación local. En general, esto ocurre a una distancia de 2 a 12 millas náuticas de la costa.

#Q10

¿Necesito un dispositivo móvil especial para utilizar la cobertura marítima TIM@Sea?

No. Todos los dispositivos actualmente en comercio permiten utilizar la red que opera en diferentes frecuencias, por lo que son aptos para utilizar la red marítima TIM in Nave. Consulta la ficha técnica y las instrucciones de tu dispositivo móvil si tuvieras límites de aplicación.